



# **Betriebshandbuch Gleitsegel Sir Edmund**

Version I.I Stand 07.12.2017

**Fly market GmbH & Co. KG**

Am Schönebach 3

D-87637 Eisenberg

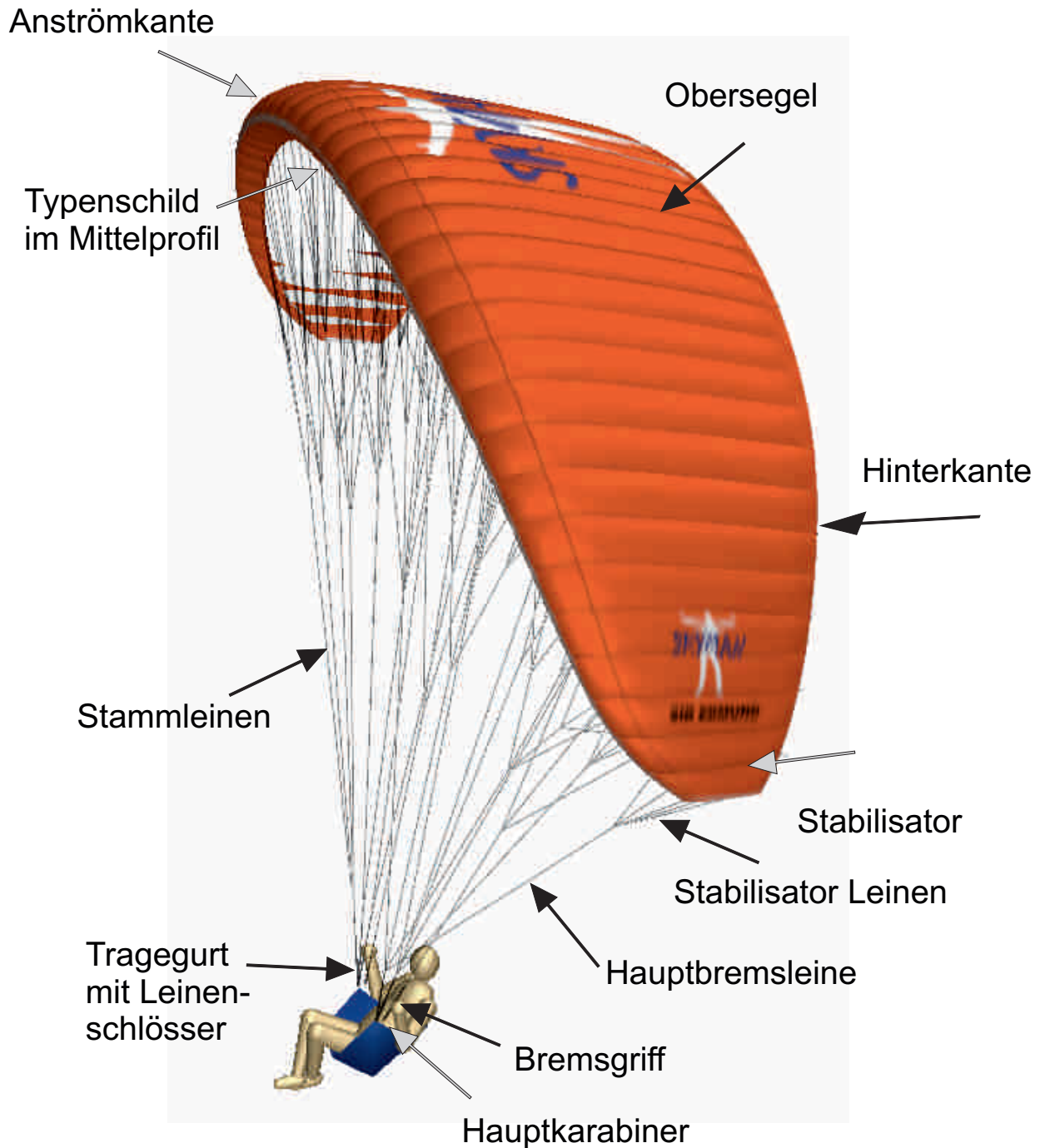
Tel.: +49 (0) 8364 9833-0

Fax: +49 (0) 8364 9833-33

Email: [info@skyman.aero](mailto:info@skyman.aero)



## Übersichtszeichnung:





# I. Lieber Skyman Pilot

Es freut uns, Dich im Kreis der Skyman Piloten begrüßen zu dürfen. Der Sir Edmund ist ein sogenannter Single Skin Gleitschirm, also um einen Schirm ohne Untersegel. Er wurde speziell für Hike & Fly -Piloten entwickelt, die maximale Leistung bei geringstmöglichem Gewicht von Ihrem Fluggerät erwarten. Der Sir Edmund zeichnet sich durch ein direktes Handling und Kappenfeedback, seine Spurtreue beim Kreisen und im Geradeausflug aus. Wie jeder Gleitschirm hat auch der Sir Edmund einen eigenen Charakter und will auf seine Art geflogen werden. Um Dir den größten Fluggenuss zu ermöglichen, haben wir folgendes Betriebshandbuch erstellt.

## 2. Wichtige Hinweise:

### Das Lesen dieses Betriebshandbuches ist Pflicht!

Der Gleitschirm darf ohne das sorgfältige Studium dieses Handbuches nicht in Betrieb genommen werden um, Fehlbedienungen zu vermeiden. Wir weisen hiermit ausdrücklich darauf hin, daß für eventuelle Folgen eines nicht sachgemäßen Umganges keine Haftung übernommen werden kann.

Dieser Gleitschirm ist ein „Leichtes Luftsportgerät mit einer Leermasse von weniger als 120 kg in der Sparte Gleitschirm. Er entspricht zum Zeitpunkt der Auslieferung den Bestimmungen der deutschen Lufttüchtigkeitsforderung (LTF) und der Europäischen Normen EN 926-1, EN926-2. Es darf nur innerhalb der Betriebsgrenzen betrieben werden!

Neue Schirme müssen vom Verkäufer eingeflogen werden. Dieser Einflug ist mit Datum und Unterschrift auf dem beiliegenden Vermessungsprotokoll und am Typenschild des Gleitschirmes zu bestätigen.

Jede eigenmächtige Änderung am Gleitschirm hat ein Erlöschen der Betriebslaubnis zur Folge!

Der Pilot trägt die Verantwortung für die Lufttüchtigkeit seines Fluggerätes! Ebenso trägt der Pilot die Verantwortung, dass sämtliche gesetzlichen Bestimmungen die zum Betreiben dieses Fluggerätes notwendig sind eingehalten werden (z.B. Pilotenlizenz, Versicherung, etc)

Es wird vorausgesetzt, dass die Fähigkeiten des Benutzers den Anforderungen des Gerätes entsprechen!

Die Benutzung des Gleitschirmes erfolgt ausschließlich auf eigene Gefahr! Die Haftung von Hersteller oder Vertreiber ist ausgeschlossen!

Die nachstehende Bedienungsanleitung wurde aufgrund besten Wissens und Gewissens erstellt. Jedoch ist es durchaus möglich, dass aufgrund (flug-)technischer Erneuerungen oder geänderter Zulassungstests und/oder Lehrmethoden sich verschiedene Dinge im Laufe der Zeit ändern. Deshalb ist es in jedem Falle ratsam, sich in geeigneter Form "updates" über evtl. geänderte Lehrmeinungen und Tests entweder bei uns oder bei den entsprechenden Stellen zu besorgen.

## 3. Zielgruppe:

Der Sir Edmund ist nach LTF (Deutsche Lufttüchtigkeitsforderungen) und zugleich nach EN 926-2 in die Kategorie B eingestuft. Der Sir Edmund ist nach beiden Prüfungen ausschließlich einsitzig zugelassen. Er ist für erfahrene und leistungsorientierte Piloten geeignet. Ob der Sir Edmund letztlich für den eigenen fliegerischen Einsatzzweck und das Können geeignet ist, sollte in jedem Falle mit der Flugschule/Händler abgestimmt werden.

Wir empfehlen jedem Pilot, ein Sicherheitstraining zu absolvieren und so viel als möglich mit seinem Gerät am Boden zu spielen. Die perfekte Beherrschung des Schirmes am Boden und in der Luft ist der Schlüssel zu maximalem Flugspaß und die beste Versicherung für unfallfreies Fliegen.



## 4. Technische Beschreibung/Konstruktion:

### Kappenaufbau:

Der Sir Edmund ist aus extrem leichtem Dominico IOD Nylongewebe gefertigt. In diesen synthetisch hergestellten Stoff ist ein verstärkendes Fadennetz eingewebt, das ein Weiterreißen verhindert und die Zugfestigkeit an den Nähten erhöht. Die Beschichtung macht den Stoff wasserabweisend, UV-beständig und luftundurchlässig.

Der Sir Edmund besteht im wesentlichen aus Obersegelbahnen und profilgebenden Flares. Dünne Kunststoffstäbe bilden zusammen mit den Flares die Profilform an der Anströmkante. In der Flügelmitte befindet sich ein so genannter „Strut“. Dieser Strut ist vergleichbar mit einer herkömmlich geschlossenen Kammer eines Gleitschirmes und sorgt für eine hohe Kappenstabilität. Die Flügelenden besitzen ebenfalls eine geschlossene Kammer zur Erhöhung der Stabilität.

### Aufhängungssystem:

Die Leinen des Sir Edmund bestehen je nach Einbauort aus unummanteltem und ummanteltem HMA Aramid und polyesterummanteltem PES / Dyneema. Die Festigkeiten der einzelnen Leinen hängen vom Einbauort ab und variieren von 50 bis 240 daN.

Die Fangleinen unterscheidet man je nach Einbauort in Galerieleinen (oben an der Kappe), Gabelleinen (Zwischenstock), Stammleinen (unten am Tragegurt), Stabilisatorleinen (am Flügelende) und Bremsleinen (oben an der Hinterkante) und Hauptbremsleinen (am Bremsgriff).

Die Fangleinen werden in A/B/C/E Ebene und Bremse eingeteilt.

Innerhalb der Ebenen werden jeweils 3 Galerieleinen in eine Gabelleine zusammengefasst. Es werden je 2-4 Gabelleinen in insgesamt 9 Stammleinen pro Seite gruppiert und im Leinenschloss am entsprechenden Tragegurt aufgehängt. Die Gabelleinen der A und B-Ebene werden auf die A-Stammleinen zusammen geführt.

Die Stabilisatorleinen werden am B-Tragegurt zusammen mit der C-Leinenebene aufgehängt.

Die Brems- oder Steuerleinen werden nach dem gleichen Prinzip in die Hauptbremsleine zusammengefasst.

Die Stabilisatorleinen sind zur leichteren Kontrolle farblich von den anderen Leinen abgesetzt.

Der Tragegurt des Sir Edmund besitzt je Seite 3 Tragegurte.

Im A-Tragegurt sind 3 Stammleinen, im B-Tragegurt sind 3 Stammleinen plus 1 Stabilisatorleine aufgehängt.

Der C-Tragegurt nimmt jeweils 2 C-Stammleinen auf.

Die Hauptbremsleine wird über eine Umlenkrolle am C-Tragegurt zum Bremsgriff geführt.

Die Leinenanordnung ist im Einzelleinenplan abgebildet.

### Beschleunigungssystem:

Der Sir Edmund besitzt ein Fußbeschleunigungssystem, das sich nach der Betätigung selbstständig wieder in die Ausgangslage zurückstellt. Der Tragegurt besitzt keinen feststellbaren Trimmer.

Das Beschleunigungssystem verkürzt die A und B Tragegurte und verkleinert den Anstellwinkel der Kappe.

Im Normalflug sind alle Tragegurte gleich lang (50 cm ohne Leinenschlösser). Bei Betätigung des Beschleunigungssystems werden die A-Gurte um bis zu 13,5 cm, die B-Gurte um bis zu 7,5 cm verkürzt. Der C-Gurt wird nicht verändert.

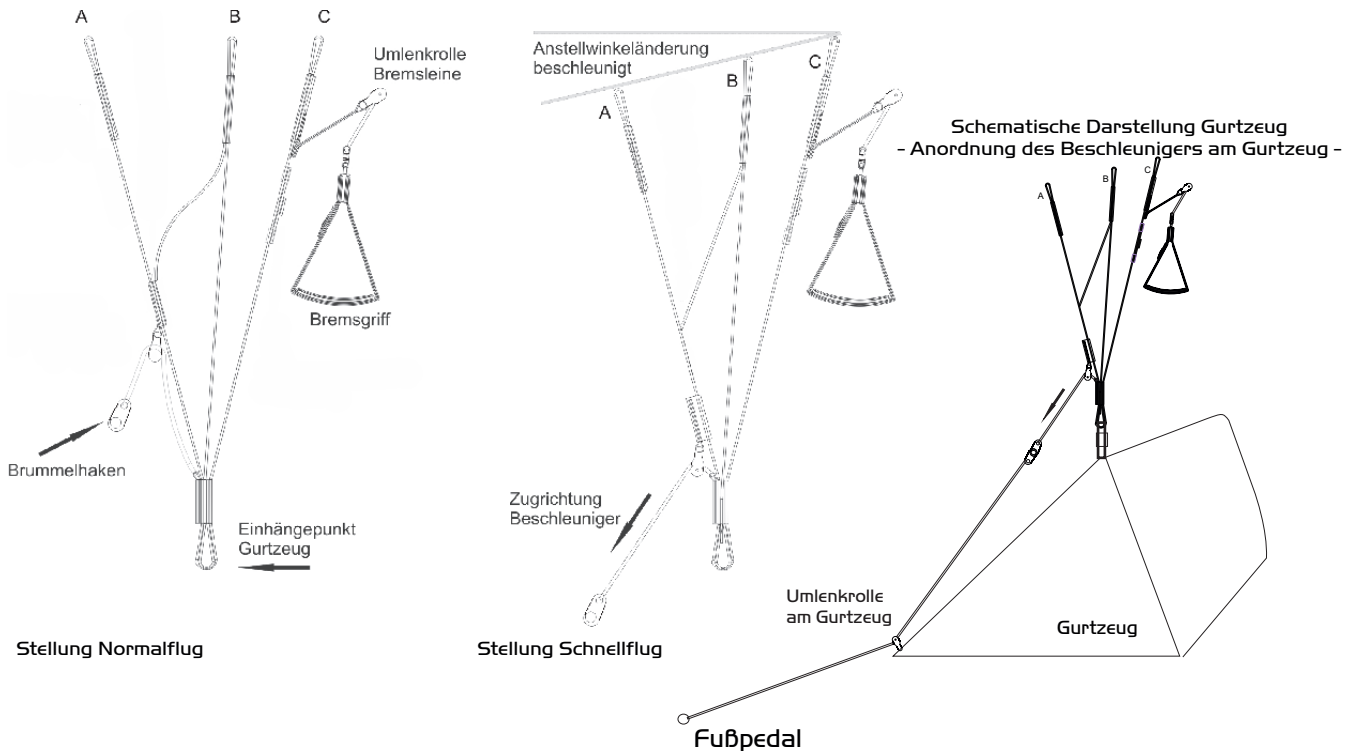
### Funktionsweise und Handhabung:

Vor dem Start werden die Brummelhaken vom gurtzeugseitigen Fußbeschleuniger in den Brummelhaken des Beschleunigungssystems eingehängt. Es ist darauf zu achten, dass das eingehängte Beschleunigerseil frei läuft. Vor erstmaligem Gebrauch muß die Länge des Fußbeschleunigers richtig eingestellt werden. Dies geschieht am besten im Simulator. Die Länge ist richtig eingestellt, wenn bei nicht betätigtem Fußbeschleuniger das Beschleunigerseil noch etwas Spiel hat und nicht unter Zug ist.

Durch das Betätigen des Fußbeschleunigers verkürzt der Pilot die A und B Gurte über Flaschenzug, der die Kraft halbiert.



## Übersicht Tragegurte:



## 5. Technische Daten:

Größe		17	20	23
Fläche ausgelegt	m <sup>2</sup>	17	20	23
Spannweite ausgelegt	m	9,44	10,06	10,98
Streckung ausgelegt	A/R	5,24	5,24	5,24
Fläche projiziert	m <sup>2</sup>	14,23	16,17	19,25
Spannweite projiziert	m	7,38	7,87	8,59
Streckung projiziert	A/R	3,83	3,83	3,83
Anzahl der Zellen	Nr	39	39	39
Startgewicht min.	Kg	65	70	90
Startgewicht max.	Kg	90	100	120
V-Trim	Km/h	38	38	38
V-Max.	Km/h	>44	>44	>44
LTF / EN Kategorie		B	B	B

Änderungen dieser Angaben sind möglich!

## 6. Gurtzeug

Der Sir Edmund wurde im Gewichtsbereich 60 - 80 kg mit Gurtzeugen des LTF Types GH mit 42 cm Brustgurtbreite und > 80 kg mit 46 cm Brustgurtbreite getestet und zugelassen. Nahezu alle auf dem Markt befindlichen Gurtzeuge sind für den Sir Edmund geeignet.



## 7. Überprüfen des Gleitschirmes:

Jeder ausgelieferte Gleitschirm wird von uns mehrfach überprüft und vermessen. Wir empfehlen trotzdem, den neuen Gleitschirm nach den folgenden Punkten gründlich durchzuchecken.

Diese Überprüfung ist generell vor jedem Start durchzuführen, ganz speziell wenn der Gleitschirm nach intensivem Flugbetrieb, harten Flugmanövern oder nach Baumlandungen wieder benutzt wird.

- Die Nähte an den Leinen-Aufhängeschlaufen, an den Tragegurten und an der Kappe sind auf Beschädigung zu überprüfen.
- Sind alle Leinen frei von Beschädigung und korrekt vernäht?
- Sind alle Leinenschlösser richtig verschraubt und die Plastikeinsätze befestigt?
- Alle Bahnen, auch die Rippen und Bänder sind auf Risse und sonstige Beschädigungen zu untersuchen.

**Jede Beschädigung, ist sie noch so unscheinbar, muß von einem Fachmann begutachtet und behoben werden. Ein beschädigter Gleitschirm ist nicht flugtüchtig!**

## 8. Einstellen der Steuerleinen:

Die beiden Hauptsteuerleinen führen zu je einer mehrfach verzweigten Leinenspinne, welche an der Hinterkante (Abströmkante) befestigt sind. An den Tragegurten laufen die Steuerleinen durch eine Führungsrolle und sind mit je einem Handgriff verbunden. Diese Steuergriffe werden beim Transport mittels zweier Druckknöpfen an den Tragegurten befestigt. Die Steuerleinenlänge ist ab Werk korrekt eingestellt und muß normalerweise nicht verändert werden. Der Einstellpunkt ist farblich auf der Hauptsteuerleine markiert. Sie muß im Flug mindestens 5 cm Freilauf haben (bevor die Bremsen greifen) und sollte von einer qualifizierten Person verändert werden. Die unsachgemäße Änderung der Steuerleinenlänge verändert das Flugverhalten und beeinträchtigt die Sicherheit des Gerätes.

## 9. Flugbetrieb:

Dieses Handbuch ist kein Lehrbuch für das Gleitschirmfliegen! Es wird vorausgesetzt, dass der Pilot eine abgeschlossene Flugausbildung und eine entsprechende gültige Lizenz besitzt. Die folgenden Punkte sind lediglich als Ergänzung zu verstehen.

### 9.1. Startvorbereitungen:

Vor jedem Start ist ein sorgfältiger Vorflugcheck durchzuführen. Dabei sind Tragegurt, Leinen und Schirmkappe auf Beschädigungen zu überprüfen. Ebenso muß sichergestellt sein, dass die Leinenschlösser/Softlinks fest geschlossen und gesichert sind.

Das Gurtzeug ist mit größter Sorgfalt anzulegen. Nach dem Anlegen sind alle Schließen nochmals zu überprüfen ob diese korrekt geschlossen sind. Ebenso ist der korrekte Verschluss des Rettungsgerätecontainers sowie der korrekte Sitz des Rettungsgerätegriffes zu überprüfen (siehe entsprechende Betriebsanweisungen).

#### **Wird ein Mangel festgestellt, darf keinesfalls gestartet werden!**

Der Sir Edmund läßt sich am besten starten, wenn er bogenförmig ausgelegt wird. Beim Auslegen muß die Schirmkappe gegen den Wind ausgelegt werden.

Die Leinenebenen inklusive Bremsleinen sind sorgfältig zu trennen und die Tragegurte zu ordnen. Alle Leinen müssen frei und ohne Verschlingung und Knoten verlaufen. Es dürfen keine Leinen unter der Kappe liegen.

Sind alle Vorbereitungen abgeschlossen werden die Haupkarabiner des Gurtzeugs mit den Tragegurten verbunden. Es muß darauf geachtet werden, dass die Karabiner geschlossen sind. Bei der Verwendung eines Fußbeschleunigers werden zusätzlich die beiden Brummelhaken miteinander verbunden. Es ist auf freien, unverdrehten Verlauf des Beschleunigungssystems zu achten.



## Checkliste:

### Gleitschirm:

- Schirmkappe ohne Beschädigung?
- Tragegurte ohne Beschädigung?
- Leinenschlösser fest verschlossen und gegen verdrehen gesichert (Plastikclip)?
- Fangleinen ohne Beschädigung?
- alle Fangleinen frei und ohne Verschlingung und Knoten? Ebenso Bremsleinen?

### Gurtzeug:

- Rettungsgerätecontainer verschlossen?
- Rettungsgerätegriff korrekt angebracht?
- alle Schließen geschlossen?
- Hauptkarabiner geschlossen?

### Start:

- Tragegurte nicht verdreht eingehängt?
- Speedsystem nicht verdreht eingehängt?
- Bremsgriff und richtigen Tragegurt aufgenommen?
- Pilotenposition mittig, dass alle Leinen symmetrisch gespannt sind?
- Windrichtung in Ordnung?
- Hindernisse am Boden?
- Luftraum frei?

## 9.2. Start:

Als extrem leichter Single Skin Schirm ist Sir Edmund ist sehr einfach zu starten. Zur besseren Orientierung sind die Tragegurtebenen unterschiedlich markiert.

Der startbereite Pilot hält je Seite die A-Tragegurte und Bremsgriffe in den Händen und geht mit den A-Leinen leicht auf Zug. Bei flachen Startplätzen und wenig Wind kann man alternativ einen Schritt Richtung Kappe zurückgehen und mit mehr Impuls den Gleitschirm aufziehen. Während des Startlaufes sind die Arme zuerst in Verlängerung der A-Gurte seitlich nach hinten gestreckt und werden mit dem Aufsteigen des Gleitschirmes nach oben geführt.

Das Wichtigste beim Aufziehen ist wie bei allen Schirmen nicht die Kraft, sondern die Konstanz des Zuges. Da der Sir Edmund sehr leicht aufzuziehen ist, muß man ihn auf steilen Startplätzen oder bei starkem Wind etwas anbremsen, damit die Schirmkappen nicht überholt.

Beim Rückwärts-Aufziehen bei starkem Wind kann man ein verfrühtes Abheben leicht verhindern, indem man während des aufziehens mit dem Schirm mitgeht.

## 9.3. Geradeausflug:

Der Sir Edmund hat bei ganz freigegebenen Steuerleinen je nach Flächenbelastung eine Fluggeschwindigkeit von etwa 36 bis 38 km/h. In turbulenter Luft empfehlen wir, mit 5 bis 15 cm gezogenen Steuerleinen zu fliegen. Der momentane Anstellwinkel der Kappe ist dann höher und ein Unterschneiden der Luft an der Profilnase wird erschwert.

Der maximale symmetrische Steuerweg beträgt gem. EN 926-2 bis 80 kg Abfluggewicht mind. 55 cm, von 80 kg bis 100 kg Abfluggewicht mind. 60 cm und ab 100 kg Abfluggewicht mind. 65 cm.

Alle angegebenen cm-Werte verstehen wir ab dem Punkt, wo die Hinterkante heruntergezogen wird, also ohne dem Freilauf.

## 9.4. Beschleunigter Flug:

Wenn das Beschleunigungssystem mit den Füßen betätigt wird ändert sich der Anstellwinkel der Kappe und der Sir Edmund fliegt um bis zu 5-6 km/h schneller. Durch die höhere Geschwindigkeit ist der Gleitschirm instabiler und klappt leichter und heftiger ein.

Aus Sicherheitsgründen sollte man deshalb nur in ruhiger Luft und mit ausreichendem Abstand zum Boden beschleunigt fliegen. Die Bremsgriffe sind beim beschleunigten Fliegen niemals loszulassen!

Beim Einflug in Turbulenzen ist das Beschleunigungssystem sofort zu deaktivieren!

Ein leichtes Anbremsen mit den Steuerleinen während des beschleunigten Fluges minimiert ein bei Single Skins bauartbedingtes Flattern der Hinterkante.



Sollte der Gleitschirm einklappen, so ist das Beschleunigungssystem sofort zu deaktivieren, dann wird zuerst die Kappe über die Steuerleinen stabilisiert und wieder geöffnet.

## **9.5. Kurvenflug:**

Die hohe Wendigkeit des Sir Edmund ist auf seine besondere Bauart zurückzuführen: Er reagiert auf Steuerimpulse sehr direkt und verzögerungsfrei.

Durch Gewichtsverlagerung (Pilot lehnt sich auf die Kurveninnenseite) lassen sich sehr flache Kurven mit minimalem Höhenverlust fliegen.

Gewichtsverlagerung und Zug an der kurveninneren Steuerleine ist für schnelle Richtungswechsel geeignet.

Für das Thermikfliegen eignet sich am besten die Kombination aus Gewichtsverlagerung, Anbremsen der Kurveninnenseite sowie dosiertes zusätzliches Anbremsen des Außenflügels. Durch das Gegenläufig ziehen und Lösen (aktives fliegen) mit der kurveninneren und kurvenäußeren Bremse kann der Kurvenradius und die Querlage verändert und das zentrieren der Thermik optimiert werden.

**Achtung:** bei zu weitem oder zu schnellem durchziehen der Steuerleinen besteht die Gefahr des Strömungsabrisses!

Ein einseitiger Strömungsabriss kündigt sich deutlich an: die Kurveninnenseite wird weich und das kurveninnere Flügeldrittel bleibt fast "stehen". Ist dieser Flugzustand eingetreten, so ist die kurveninnere Bremse sofort zu lösen.

## **9.6. Aktives Fliegen:**

Durch aktives Fliegen lassen sich viele Einklapper schon im Vorfeld verhindern!

Aktives Fliegen bedeutet durch Gewichtsverlagerung und Steuerimpulse den Gleitschirm so stabil und effizient wie möglich zu fliegen.

In Turbulenzen und ruppiger Thermik sollte durch aktives Fliegen die Kappe durch dosierte Bremseneinsätze möglichst immer senkrecht über sich gehalten werden.

Beim Einfliegen in starke Thermik vergrößert sich der Anstellwinkel des Gleitschirmes. Werden die Bremsen während des einfliegens in die Thermik gelöst, kann die Schirmkappe beschleunigen und bleibt annähernd über dem Kopf des Piloten.

Anders beim Einfliegen in Abwinde: Hier werden die Bremsen dosiert gezogen.

## **9.7. Landung:**

Der Sir Edmund ist einfach zu landen. Im Endanflug gegen den Wind lässt man den Schirm leicht angebremst ausgleiten. In ca 1m Höhe über Grund wird der Anstellwinkel durch zunehmendes Bremsen erhöht und abgefangen. Der Zeitpunkt der Landung sollte gleichzeitig mit dem vollen Bremseneinsatz zusammenfallen.

Bei starkem Gegenwind darf der Bremseneinsatz nur sehr dosiert erfolgen um einen Strömungsabriss vor der Landung zu vermeiden!

Ebenfalls sind Landungen mit steilen Kurven oder Kurvenwechseln im Endanflug unbedingt zu vermeiden.

Nach der Landung sollte die Fläche nicht mit der Nase voran auf den Boden fallen. Dies kann die Profile zerstören und beeinträchtigt auf Dauer das Material im Nasenbereich!

## **10. Windenschlepp:**

Der Sir Edmund ist für die Startart Windenschlepp geeignet. Wir empfehlen generell für alle Gleitsegel eine Schlepphilfe zu verwenden, die das Beschleunigungssystem während des Schleppvorganges aktiviert.

Diese Schlepphilfe beschleunigt das Gleitsegel während des Schleppvorganges und vereinfacht dadurch nicht nur den Startablauf, sondern reduziert die Sackfluggefahr und ermöglicht höhere Ausklinkhöhen.

Trotz der Eignung für Windenschlepp weisen wir darauf hin, dass der Windenschlepp eine erhöhte Belastung des Gleitschirmes darstellt und dessen Lebensdauer verkürzt.

**Achtung:** Gleitsegel die feucht sind und/oder deren Leinenlängen/Luftdurchlässigkeitswerte nicht mehr in der erlaubten Toleranz liegen haben beim Windenschlepp eine deutlich erhöhte Sackfluggefahr!

Der Windenschlepp ist nur mit gültigem Windenschleppschein erlaubt. Über die Besonderheiten in einem Schleppland und der verwendeten Ausrüstung (Winde, Klinke etc) sollten in jedem Fall vorher mit dem





Windenfahrer und dem Startleiter abgesprochen werden.

Wir weisen ausdrücklich darauf hin, daß die für den Schlepp benötigte Ausrüstung in jedem Fall auch geprüft sein muß.

## **II. Motorflug:**

Der Sir Edmund ist für den Flug mit Motor nicht zugelassen.

## **12. Extreme Fluglagen:**

### **12.1. Seitliche Einklapper:**

Ein seitlicher Einklapper ist beim Gleitschirmfliegen die wohl am häufigsten auftretende Störung. Sollte der Sir Edmund in turbulenter Luft einmal einklappen, tritt dies in der Regel nur im Außenflügelbereich auf.

Um in diesem Flugzustand die Flugrichtung beizubehalten wird die gegenüberliegende, offene Flügelhälfte angebremsst.

Ist die Kappe sehr stark kollabiert darf das Anbremsen der offenen Seite nur sehr dosiert erfolgen um einen Strömungsabriss zu vermeiden.

Nachdem das Wegdrehen durch Gegenlenken verhindert wurde kann gleichzeitig die Kappe durch Pumpen auf der eingeklappten Seite wieder geöffnet werden.

Wenn auf den seitlichen Einklapper nicht aktiv durch Gegensteuern reagiert wird, dann öffnet der Sir Edmund meist selbstständig innerhalb von weniger als einer halben Umdrehung. Sollte die Kappe durch die starken Turbulenzen oder andere Einflüsse (Verhänger) nicht selbstständig öffnen, so geht der Gleitschirm in eine Steilspirale über.

### **12.2. Verhänger:**

Bei großen Einklappern oder sonstigen Extremsituationen kann es bei jedem Gleitschirm zu sogenannten Verhängern kommen. Dabei bleiben die eingefallenen Zellen des Flügelendes in den Leinen hängen. Ohne Pilotenreaktion geht der Schirm in eine stabile Spirale über.

Ist dies passiert, muß als erstes die Drehbewegung durch gefühlvolles Gegenbremsen gestoppt werden.

Sollte die Drehgeschwindigkeit trotz Gegensteuerns weiter zunehmen, ist bei geringer Höhe sofort das Rettungsgerät auszulösen.

Bei ausreichender Höhe kann durch folgende Möglichkeiten versucht werden den Verhänger zu lösen:

- Gefühlvolles Gegenbremsen und durch sehr schnelles, entschlossenes und tiefes Durchziehen der Steuerleine an der verhängten Seite eine Wiederöffnung versuchen.

- Ziehen der Stabilo Leine.

- Führen diese Maßnahmen nicht zum Erfolg kann bei ausreichender Höhe versucht werden, den Verhänger durch einen Fullstall zu lösen.

#### **Achtung:**

Die vorgenannten Flugmanöver sind sehr anspruchsvoll und können viel Höhe vernichten! Sollte sich der Pilot überfordert fühlen oder nicht genügend Höhe vorhanden sein ist sofort das Rettungsgerät auszulösen!!!

### **12.3. Frontstall:**

Das Einklappen der gesamten Anströmkante wird wie bei einseitigen Einklappern durch Turbulenzen verursacht. Die Kappe wird dadurch kurzfristig mit einem negativ (von oben) angeströmt. Häufiger als im Normalflug geschieht dies beim beschleunigten Fliegen da hier der Anstellwinkel des Schirmes bereits verringert ist. Dieses Flugstörung sieht zwar spektakulär aus, ist aber bei geringer Einklapptiefe oft nicht weiter gefährlich. Dabei



entstehen keine Drehbewegungen, der Schirm öffnet sich meist schnell von selbst und nimmt rasch wieder Fahrt auf. Durch dosiertes, beidseitiges Anbremsen kann die Öffnung beschleunigt werden.

Rechtzeitiges Erkennen der Situation und schnelles reagieren durch beidseitiges Anbremsen hilft den Höhenverlust möglichst gering zu halten und die Störung nicht außer Kontrolle zu verlieren. Durch aktives Fliegen kann ein Fronstall häufig vermieden werden.

## **12.4. Sackflug:**

Bei einem Sackflug hat der Gleitschirm keine Vorwärtsfahrt und gleichzeitig stark erhöhte Sinkwerte. Verursacht wird der Sackflug unter anderem durch zu langsames Auslassen der B-Gurte beim B-Stall, bei altem und porösem Tuch, bei Trimmveränderungen an den Leinen, durch Ziehen an den C-Gurten oder bei unzulässigem Startgewicht.

Fliegen im Regen sollte nach Möglichkeit verhindert werden, da die Regentropfen auf der Schirmkappe die  $V_{min}$  erhöhen und dadurch die Tendenz zum Sackflug vergrößert wird. Ebenso sehr niedrigen Temperaturen können problematisch sein. In beiden Fällen speziell wenn zudem die Bremsen betätigt werden und/oder die Leingeometrie nicht mehr die korrekte Trimmung hat.

Ob sich der Schirm sich im Sackflug bemerkt man daran, daß das Fahrtgeräusch trotz gelöster Bremsen sehr schwach ist und der Schirm in einer ungewohnten Position über dem Piloten ist. In diesem Fall gilt unbedingt: Steuerleinen auslassen!

Bei betriebsstüchtigen Zustand der Kappe und der Leinen nimmt der Sir Edmund innerhalb 2 bis 3 Sekunden selbstständig wieder Fahrt auf. Sollte dies, aus welchem Grund auch immer, nicht der Fall sein, sind die die A-Tragegurte nach vorne zu drücken oder ist das Beschleunigungssystem zu betätigen.

War ein Schirm ohne offensichtlichen Grund (z.B. nasser Schirm, Flug im Regen oder unzulässiges Startgewicht) im Dauersackflug muß dieser vor dem nächsten Flug überprüft werden.

Achtung: Im Sackflug dürfen die Bremsen nicht betätigt werden, da der Gleitschirm unverzüglich in den Fullstall übergeht. In Bodennähe darf ein stabiler Sackflug wegen einer möglichen Pendelbewegung nicht mehr ausgeleitet werden. Der Pilot bereitet sich statt dessen auf eine harte Landung, möglichst mit Landefall vor.

## **12.5. Fullstall:**

Bei einem Fullstall kommt es zum vollständigen Abriss der Strömung an der Schirmkappe. Bei Erreichen der Stallgeschwindigkeit deformiert sich die Kappe schlagartig, und kippt plötzlich nach hinten weg.

Es ist sehr wichtig, trotz der unangenehmen Schirmreaktion bei einem Fullstall die Steuerleinen solange durchgezogen zu halten, bis der entleerte Schirm wieder über den Piloten kommt (ca. 3 bis 6 Sekunden) und sich in dieser Position stabilisiert.

Erst jetzt sind zum Ausleiten die Steuerleinen mäßig schnell (Schaltzeit  $\geq 3$  sec) und symmetrisch nachlassen. Die optimale Ausleitung sollte in 2 Phasen erfolgen: 1. Vorfüllen der Kappe (langsames Nachlassen der Bremsen bis ca auf Schulterhöhe), bis die Schirmkappe auf der kompletten Spannweite wieder geöffnet ist; 2. Ausleiten (Bremsen auf 0%). ausgeleitet werden!

Wird die Flugfigur zu schnell oder asymmetrisch ausgeleitet kann ein großflächiges Einklappen oder Fronstall die Folge sein.

Achtung: Ein falsch, zu früh, asymmetrisch oder zu schnell ausgeleiteter Fullstall kann ein extrem weites Vorschiesen der Schirmkappe zur Folge haben! Im Extremfall bis unter den Piloten!

## **12.6. Trudeln:**

Durch Überziehen einer Seite kann die Strömung am halben Flügel abreißen. Dabei entsteht eine Umkehrung der Anströmrichtung. Die tief angebremsste Hinterkante wird dann von hinten angeströmt und fliegt in die umgekehrte Richtung, der Schirm dreht um seine Hochachse.

Für das Trudeln gibt es 2 Ursachen:

- eine Bremsleine wird zu schnell und weit durchgezogen (Beispiel: einleiten einer Steilspirale)
- im Langsamflug wird eine Seite zu stark angebremsst (Beispiel: beim Thermikkreisen)

Wird eine versehentlich eingeleitete Negativkurve bereits im Ansatz sofort ausgeleitet, geht der Schirm ohne großen Höhenverlust wieder in den Normalflug über. Wird die Negativkurve länger gehalten, kann der Gleitschirm beschleunigen und bei der Ausleitung einseitig nach vorne schießen. Abhängig von der Art des ausleitens und der Dynamik der Drehbewegung kann die Kappe im Extremfall einseitig weit nach vorne schießen. Impulsives Einklappen oder Verhängen können die Folge sein.



## 12.7. Wingover:

Es werden abwechselnd enge Kurven nach links und rechts geflogen. Dabei wird die Querneigung zunehmend erhöht. Bei zu großer Dynamik und Querlage dieser Flugfigur kann der kurvenäußere Flügel entlasten. Bei weiterer Steigerung der Querneigung und falscher Reaktion kann ein impulsives, großflächiges Einklappen die Folge sein.

**Fullstall, Trudeln und Wingover sind gefährliche Flugmanöver und können generell bei allen Gleitschirmen lebensgefährliche Folgen haben!**

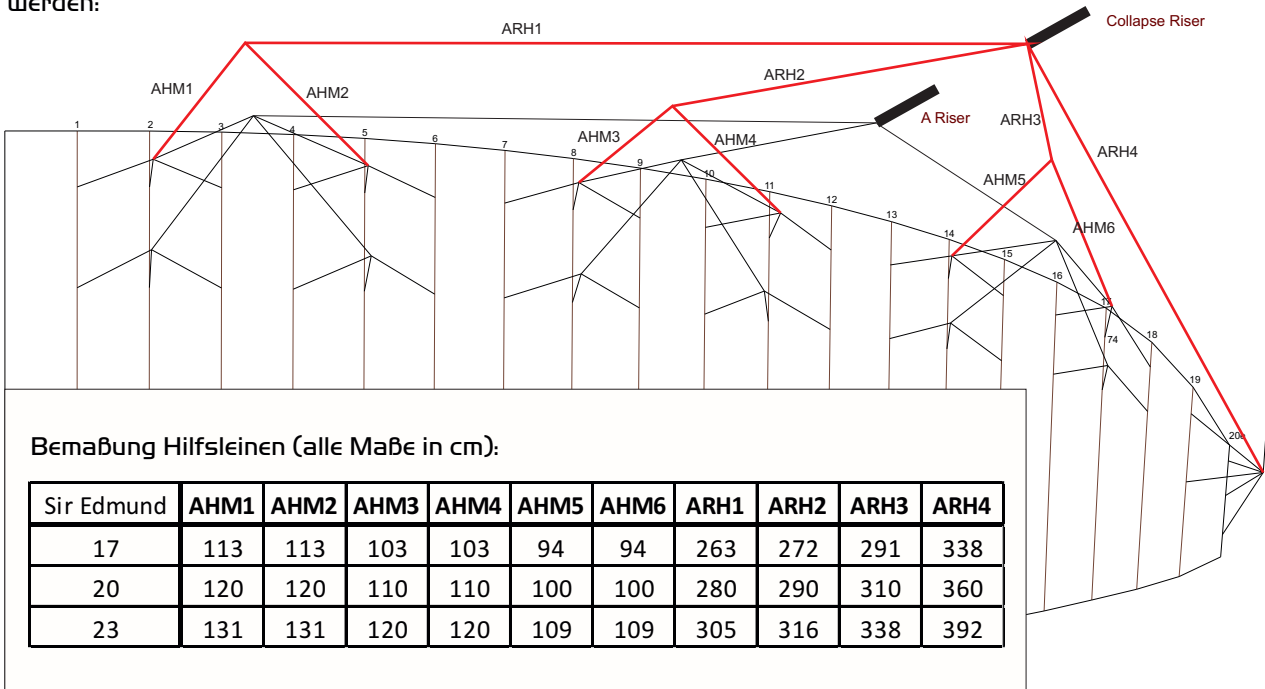
## 12.8. Acro-Fliegen / Sicherheitstraining (SIV)/Testflugmanöver:

Verglichen mit einem normalen Gleitschirm, bei dem die Rippen innerhalb von Zellwänden geschützt sind, ist der Sir Edmund durch seine offene Struktur anfälliger für Beschädigungen. Aus diesem Grund empfehlen wir mit dem Schirm kein SIV oder sonstige akrobatischen Manöver durchzuführen.

Das würde die Lebensdauer des Schirmes verkürzen. Sollten die Manöver zudem nicht korrekt geflogen werden, kann das zu Beschädigungen des Schirmes führen.

Durch die Zusammenführung des 2. Leinenstockwerkes der A und B Leinen auf eine gemeinsame A-Stammleine konnte der Leinenwiderstand verringert und zugleich das Groundhandling beim Leinen sortieren vereinfacht werden. Durch diese Zusammenlegung der A/B Leinenebenen auf einen Tragegurt kann beim Sir Edmund nicht wie bei einem herkömmlich aufgehängten Gleitschirm ein seitliches Einklappen oder Frontstall simuliert werden. Für die Testflüge nach EN 926-2 wurden daher Hilfsleinen verwendet um ein seitliches Einklappen oder einem Frontstall gemäß diesem Standard zu simulieren.

Die Befestigungspunkte und Bemaßung dieser Leinen muss gem. EN926-2:2013 Punkt 5.3.3.1 angegeben werden:



Bei Bedarf sind diese entsprechende Leinen beim Hersteller zu beziehen.

## 12.9. Notsteuerung:

Bei Ausfall der Steuerleinen kann der Sir Edmund problemlos mit den hinteren Tragegurten gesteuert werden. Der Weg bis zum Strömungsabriß ist beim Steuern mit den hinteren Tragegurten natürlich viel kürzer als mit den Steuerleinen, er beträgt beim Sir Edmund ungefähr 15cm. Leichte Kurven kann man auch durch Ziehen der Stabiloleinen oder durch Gewichtsverlagerung fliegen.



## B. Abstieghilfen:

### B.1. Steilspirale:

Die Steilspirale ist die effizienteste Möglichkeit des Schnellabstieges. Dabei treten jedoch hohe Belastungen für Material und Pilot auf.

Es muß bedacht werden, dass man je nach Tagesform, Außentemperatur (Kälte!) und erfliegenem Sinkwert früher oder später das Bewusstsein verlieren kann. Viele Piloten verlangsamen während der Spirale die Atmung oder gehen in die sogenannte Preßatmung über, was das Risiko, die Kontrolle zu verlieren, noch zusätzlich erhöht. Bei den ersten Anzeichen von Übelkeit, Bewusstseinseinschränkung und Sichtverminderung muss die Spirale unverzüglich ausleitet werden.

Die Steilspirale wird durch vorsichtiges, einseitiges Erhöhen des Bremsleinenzuges und Gewichtsverlagerung zur Kurveninnenseite eingeleitet. Durch das direkte Handling nimmt der Sir Edmund rasch eine hohe Seitenneigung ein und fliegt eine steile Kurve. Sobald der Flügel vor den Piloten kommt (auf die Nase geht) entsteht ein Impuls, dem der Pilot folgen sollte indem er sein Gewicht zur Kurvenaußenseite verlagert.

Sinkgeschwindigkeit und Schräglage in der Steilspirale werden durch dosiertes Ziehen der kurveninneren Bremsleine erhöht.

Leichtes Anbremsen der Kurvenaußenseite verhindert ein Einklappen der äußeren Flügelspitze.

Zur Ausleitung der Steilspirale wird die kurveninnere Bremse langsam gelöst.

Schnelles Ausleiten hat zur Folge, dass die hohe Fluggeschwindigkeit (bis über 100 km/h) in einer starken Pendelbewegung in Höhe umgesetzt wird. Eine extreme Verlangsamung am Ende der Pendelbewegung mit anschließendem Abkippen der Kappe ist die Folge. Ebenfalls muß man damit rechnen, dass man in seine eigene Wirbelschlepe (Rotor) gerät!

Wegen des extremen Höhenverlustes in der Steilspirale ist immer auf ausreichende Sicherheitshöhe zu achten!

**Achtung:** Fast jeder Gleitschirm erreicht irgendwann die Sinkgeschwindigkeit, bei der sich die Kappe mit den Öffnungen nach unten ausrichtet („auf die Nase geht!“) und trotz Lösen der Steuerleinen in dieser Position verbleibt und weiter abspiralt (stabile Steilspirale).

Dies kann durch ungünstige Einflüsse sogar früher als die bei der Zulassung vorgeschriebenen 14 m/sec sein. Die Ursachen vielschichtig sein. Zum Beispiel: Gurtzeuggeometrie (Aufhängenhöhe), Kreuzgurten, festhalten am Tragegurt, Verlagerung des Pilotengewichts zur Kurveninnenseite und ähnliches.

Sollte wider erwarten eine stabile Steilspirale auftreten, wird diese durch Verlagern des Pilotengewichtes zur Kurvenaußenseite und dosiertes Gegenbremsen ausgeleitet.

**Achtung: bei einer stabilen Steilspirale können extreme G-Belastungen auf den Körper einwirken und erfordern einen hohen Kraftaufwand!**

### B.2. Ohren anlegen:

Das sogenannte „Ohren anlegen“ ist eine einfache, wenn auch nicht allzu wirksame Abstieghilfe bei der die Vorwärtsgeschwindigkeit höher ist als die Sinkgeschwindigkeit. Sie ist eher dazu geeignet, die Gleitleistung zu verringern und von einer Gefahrenquelle horizontal Abstand zu gewinnen als schnell abzusteigen.

Zum Ohren anlegen werden die Außenflügel durch ziehen der äußeren A-Stammleinen symmetrisch nach unten eingeklappt.

Zur Ausleitung genügt es, wenn die äußeren A-Tragegurte wieder losgelassen werden. Die Kappe des Sir Edmund öffnet in der Regel selbstständig. Um die Öffnung zu beschleunigen kann der Pilot leicht anbremsen.

**Achtung:** Fliege nie eine Steilspirale mit angelegten Ohren, denn dabei werden die mittleren A-Leinen über ihre Grenzen belastet.

### B.3. B-Stall:

Der B-Stall ist mit dem Sir Edmund relativ einfach einzuleiten. Die B-Tragegurte werden langsam und symmetrisch bis zu 20 cm heruntergezogen. Die Strömung reißt ab und der Schirm geht in einen vertikalen Sinkflug über.



Zur Ausleitung genügt es die B-Tragegurte in einer Schaltzeit von ca 1 Sekunde wieder nach oben zu führen.

Fängt der Schirm während des B-Stalls sich zu drehen an oder bildet der Schirm eine Rosette ist die Flugfigur sofort wieder auszuleiten. Die Gründe können sein: drehen: asymmetrisches ziehen der Tragegurte, I B-Tragegurt und I C-Tragegurt heruntergezogen; Rosette: zu starkes herunterziehen der B-Tragegurte.

Alle Abstiegshilfen sollten bei ruhiger Luft und in ausreichender Sicherheitshöhe geübt werden um sie in Notsituationen eingesetzt werden können!

## **Zusammenfassung:**

Für alle Extremflugmanöver und Abstiegshilfen gilt:

- erstes Üben nur unter Anleitung im Rahmen eines Sicherheitstrainings
- vor dem Einleiten der Manöver sicherstellen, dass der Luftraum unter dem Piloten frei ist
- während der Manöver muß der Pilot Blickkontakt zur Kappe haben und dabei die Höhe ständig kontrollieren
- nach solchen Manövern ist eine Materialkontrolle notwendig um evtl. Beschädigungen zu erkennen

## **14. Packen, Pflege, Lagerung, Reparaturen, Entsorgung**

Vom Zustand des Deines Gleitschirmes hängt in der Luft Dein Leben ab. Ein gepflegter und sachgemäß behandelter Gleitschirm kann das doppelte Alter erreichen. Damit der Sir Edmund seinen Piloten/Pilotin möglichst lange und sicher durch die Lüfte trägt, bitte folgende Punkte beachten:

### Packen:

Für eine lange Haltbarkeit des Schirmes und um die Nylon-Stäbe im Nasenbereich nicht unnötig zu knicken, empfehlen wir den Schirm Profil auf Profil zusammenzulegen (ähnlich einer Ziehharmonika). Bei unsachgemäßer Packweise und längerer Lagerung kann es passieren, dass sich Teile im Schirm verformen.

Um den Schirm in den Innenpacksack zu packen empfiehlt es sich, zuerst alle Nasen-Wires Profil auf Profil zu legen. Danach kann er von der Nase aus nach hinten gefaltet werden (ohne die Nylonstäbe zu knicken). In der richtigen Länge gefaltet, kann dann der Innensack leicht über den Schirm gestülpt werden.

### Pflege:

- Der Sir Edmund ist extrem leicht konzipiert und gebaut. Dennoch konnten bei der Musterprüfung sehr hohe Festigkeiten nachgewiesen werden. Es liegt jedoch in der Natur der Sache, dass ein solch extrem leichter und filigran gebauter Single Skin Gleitschirm immer deutlich empfindlicher auf mechanische Beschädigungen reagiert als herkömmlich gebaute Schirme. Deshalb ist beim Handling des Schirmes am Start, in der Luft und nach dem Landen besondere Sorgfalt angebracht.
- Die filigrane Bauweise mit den offen liegenden Profilrippen schlägt sich auf eine deutlich kürzere Nutzungsdauer gegenüber herkömmlich konstruierten Gleitschirmen nieder. Daher empfehlen wir, nicht nur bei intensiverem Gebrauch, anstelle der im Kapitel Nachprüfung verbindlich vorgesehenen Überprüfung den Schirm alle 12 Monate bzw. 60 Flugstunden einer vorgezogenen Nachprüfung zu unterziehen.
- Die UV-Strahlen der Sonne schädigen auf Dauer den Stoff des Gleitschirmes. Deshalb sollte der Gleitschirm nicht unnötig im Sonnenlicht liegen.
- Beim Auslegen ist darauf zu achten, dass weder die Kappe noch die Leinen stark verschmutzen. Die eingelagerten Schmutzpartikel können das Material schädigen.
- Nach Baum- und Wasserlandungen sollte man die Leinenlängen überprüfen.
- Den Gleitschirm nicht über den Boden ziehen. Die Tuchbeschichtung wird beschädigt.
- Nässe schadet der Beschichtung des Tuches und verkürzt die Lebensdauer.
- Verhängen die Leinen am Boden können sie beim Start überdehnt oder abgerissen werden.
- Nicht auf die Leinen treten!
- Beim Zusammenrollen bitte den mitgelieferten Stoffsack unterlegen um mechanischen Abrieb und Beschädigungen des Segels zu vermeiden.
- Die Leinen sind so wenig wie möglich zu knicken.
- Nach Kontakt mit Salzwasser ist das Gerät sofort sorgfältig mit Süßwasser zu spülen!
- Insekten, welche sich in die Kammern verirrt haben, sollten lebend entfernen werden, nicht nur aus Tierliebe, sondern auch weil diese eine ätzende Flüssigkeit absondern.
- Den Gleitschirm höchstens mit Wasser reinigen. Dabei mechanische Belastungen wie bürsten und rubbeln vermeiden. Chemische Reinigungsmittel beschädigen Tuch und Leinen.

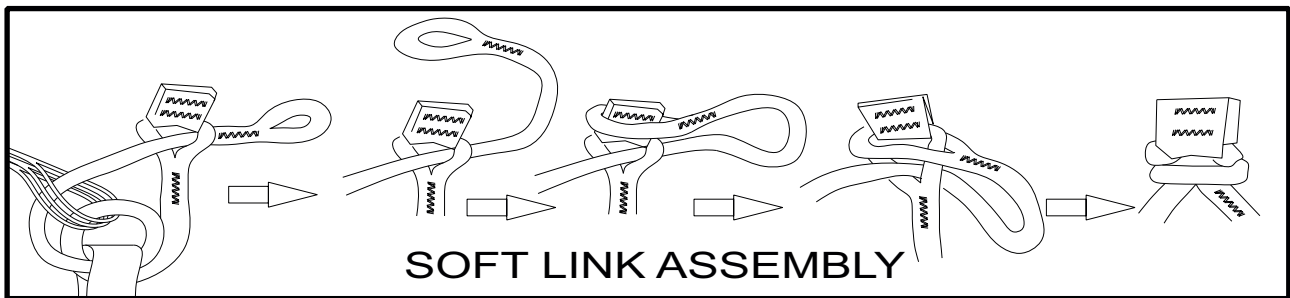


### Wartung der Softlinks:

Anstelle von metallischen Leinenschlössern zwischen Tragegurt und Fangleinen besitzt der Sir Edmund teilweise Softlinks. Die Softlinks bestehen aus einem Dyneemaseil und zeichnen sich durch eine sehr hohe Festigkeit aus. Allerdings müssen die Softlinks regelmäßig auf Beschädigungen und Verschleiß überprüft werden. Dies muß spätestens nach 50 Betriebsstunden erfolgen. Hierzu wird der Neoprenüberzug, der den Softlink schützt vollständig auf den Tragegurt gezogen, damit dieser frei sichtbar ist.

Der Softlink wird dann einer Sichtkontrolle unterzogen. Es dürfen keinerlei Beschädigungen (z.B. Auffaserungen) des Seils sichtbar sein. Sind Beschädigungen sichtbar muß der Softlink getauscht werden.

Der Softlink kann, wie nachstehend bebildert, ohne Werkzeug verschlossen werden. Das Verschließen darf ausschließlich gemäß der nachstehenden Skizze erfolgen!!! Die Öffnung erfolgt sinngemäß in der umgekehrten Reihenfolge:



### Lagerung:

- Der Gleitschirm muß immer trocken gelagert werden. Sollte er mal naß geworden sein, muß er sobald als möglich zum Trocknen ausgebreitet werden (aber nicht in prallem Sonnenlicht!).
- Den Gleitschirm nicht in der Nähe von chemischen Dämpfen und Gasen lagern.
- Beim Transport und Lagerung speziell in Autos darauf achten dass der Gleitschirm nicht unnötig hohen Temperaturen ausgesetzt wird.

### Reparaturen:

- Kleinere Risse im Stoff, welche nicht längs der Naht verlaufen, können provisorisch mit Klebesegel aus dem Gleitschirmfachhandel verschlossen werden.
- Alle anderen Arten von Beschädigungen wie große Risse, Risse an Nähten, herausgerissene Leinenösen, gerissene und beschädigte Leinen dürfen nur von einem autorisierten Fachbetrieb oder dem Hersteller repariert werden.
- Es sind nur Original Ersatzteile zu verwenden! Eine Liste der im Schirmmodell verwendeten Leinen ist im Einzeleinplan unter Punkt 16" Einzeleinlängen" ersichtlich. Der Bezug ist ausschließlich über den Hersteller möglich.
- Durch jede Veränderung am Gleitsegel, außer jene vom Hersteller genehmigten, erlischt die Betriebserlaubnis des Gerätes.
- Der Sir Edmund muß spätestens alle 24 Monate oder spätestens alle 100 Betriebsstunden von einem autorisierten Fachbetrieb oder vom Hersteller überprüft werden.

### Entsorgung:

- Die in einem Gleitschirm eingesetzten Materialien fordern eine sachgerechte Entsorgung. Bitte ausgediente Geräte an uns zurücksenden. Diese werden von uns dann fachgerecht entsorgt.

## 15. Natur- und landschaftsverträgliches Verhalten:

Eigentlich selbstverständlich, aber hier nochmals ausdrücklich erwähnt: Bitte unseren naturnahen Sport so betreiben, dass Natur und Landschaft geschont werden!

Bitte nicht abseits der markierten Wege gehen, keinen Müll hinterlassen, nicht unnötig lärmern und die sensiblen Gleichgewichte im Gebirge respektieren.

Speziell am Startplatz ist unsere Rücksicht auf die Natur gefordert!



## 16. Leinenlängen

### **Alterung von Leinen und Trimmmöglichkeit am Sir Edmund**

Bisher ist man immer davon ausgegangen, dass sich Leinen unter Gebrauch dehnen. Bei den mittleren A Leinen - wo am meisten Last dranhängt- stimmt dies sogar.

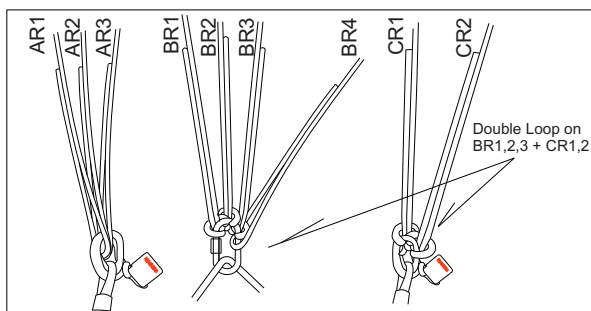
Alle Leinen bekommen bei( Kevlar- als auch Dyneemaleinen) Risse in ihre dünnen Fäden und quellen dann quasi auf. Die hinteren C, D, E Leinen und die äusseren A, B Leinen werden beim fliegen mit nur wenigen Gramm Gewicht belastet. Dies führt bei belasteten Leinen zu schleichenden Verkürzungen - weil ganz einfach zu wenig Last dranhängt um die Leine zu recken.

Dagegen kann man technisch momentan sehr wenig machen. Der Sir Edmund ist ab Werk mit einem minimalst schnelleren Trimm ausgestattet (+mm auf C) um dieser Verkürzung vorzukommen.

Ab Werk werden wenig belastete Leinen mit einem Trimmknoten ausgeliefert. Damit kann man die Leine gegebenenfalls verlängern.

Dem Checkbetrieb oder dem Piloten steht nun die Möglichkeit offen, den Schirm problemlos und ohne den Austausch der Leinen nachzutrimmen. Eine Leinenvermessung sollte alle 20 Flugstunden gemacht und mit dem Kennblatt verglichen werden. Es ist völlig normal, dass Leinen bei sehr intensiver Nutzung bis zu 30 mm schrumpfen können.

Sämtliche Leinenveränderungen sind schleichend. Treten also nicht plötzlich auf. Man stürzt dabei auch nicht ab, sondern man stellt dies oft nur dann fest wenn man schlechter gegen den Wind ankommt oder beim fliegenGerät etwas an Leistung verliert.



Werksauslieferung mit doppeltem Loop der B und C-Stammleinen für die Trimmung bei Alterung

#### Leinenbezeichnungen:

Alle Leinen in Skyman Schirmen werden nach dem gleichen Schema bezeichnet.

Bei Ersatzleinenbestellungen deshalb bitte immer die Bezeichnung gem. nachstehender Erklärung ermitteln und unter Angabe von Schirmtyp und Größe bestellen!

Die erste Stelle gibt die Ebene von der Anströmkante aus gesehen an (A, B, C, D, E; K = Bremse). Die Nummerierung beginnt von der Schirmmitte aus bei 1 und ist fortlaufend bis zum Stabilo.

Galerieleinen (Topleinen) werden mit der Ebene und der Nummer beginnend von der Schirmmitte aus bezeichnet. Beispiel: A 5 = die 5. A-Leine aus der Schirmmitte (beim Sir Edmund 20: 126 cm)

Die Stabilogalerieleine hat die Zusatzbezeichnung "e". Beispiel: B20e = B-Stabiloleine oben an der Kappe (beim Sir Edmund 20: 99,5cm).

Gabelleinen (mittlere Stockwerk) bekommen die Bezeichnung "M". Beispiel: CM4 = 4. Gabelleine aus der Schirmmitte auf der C-Ebene (beim Sir Edmund 20: 110 cm)

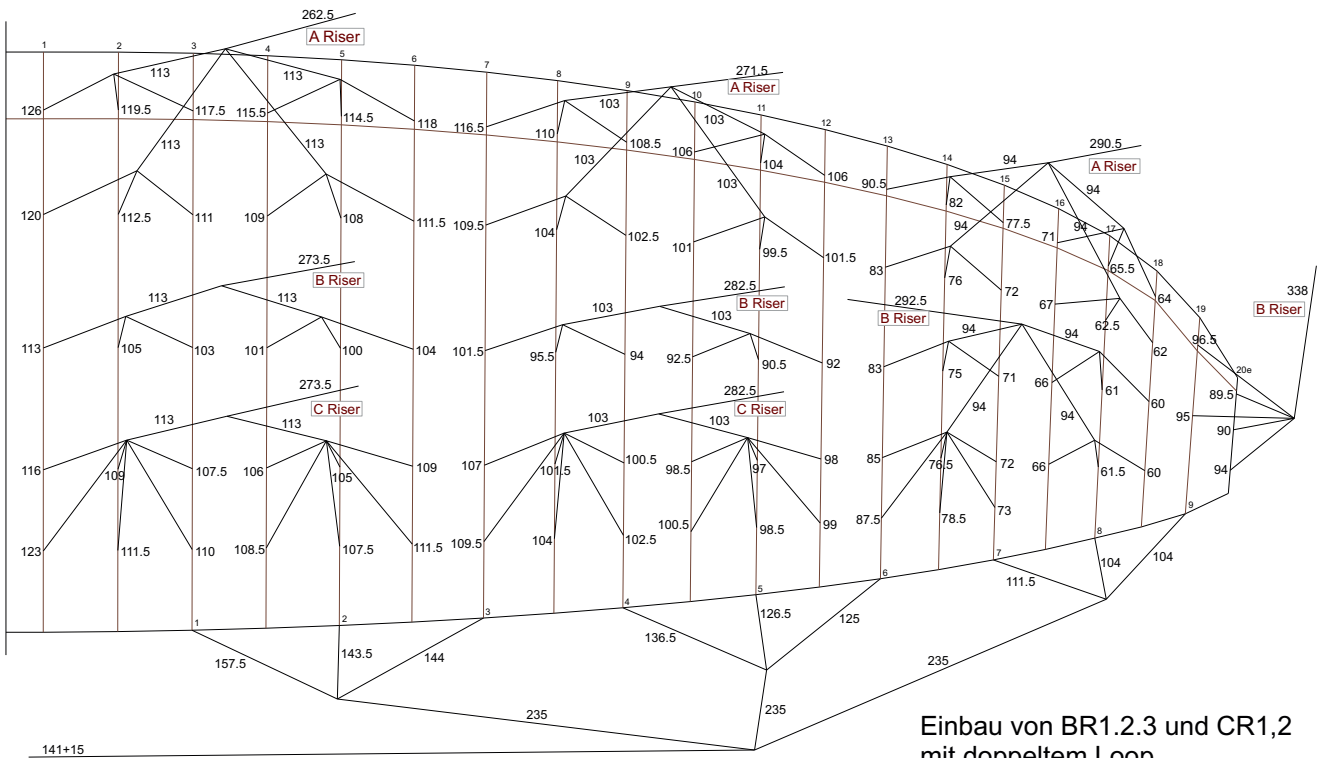
Die Stammleinen haben die Zusatzbezeichnung "R". Beispiel: AR2 = 2. A-Stammleine aus der Schirmmitte (beim Sir Edmund 20: 289,5 cm)

#### Achtung:

Durch die Zusammenführung der oberen und mittleren A und B Leinenebenen auf die A-Stammleine ergibt sich eine Verschiebung der Nummerierung der hinteren Stammleinen! (C-Leinenebene hängt auf BR1,2,3 Stammleinen, D-Leinenebene entsprechend)

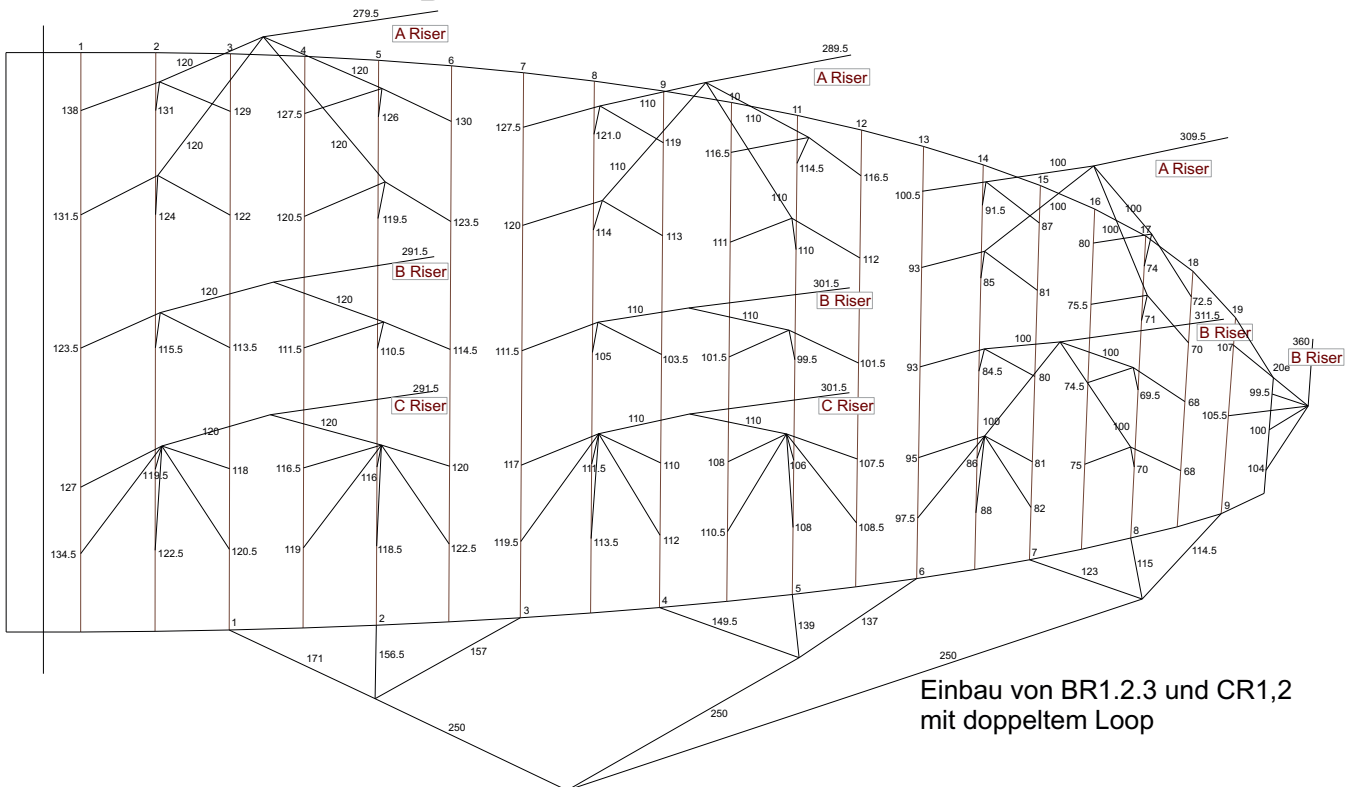


## 16.1. Einzelleinenlängen Sir Edmund 17



Einbau von BR1.2.3 und CR1,2  
mit doppeltem Loop

## 16.2. Einzelleinenlängen Sir Edmund 20

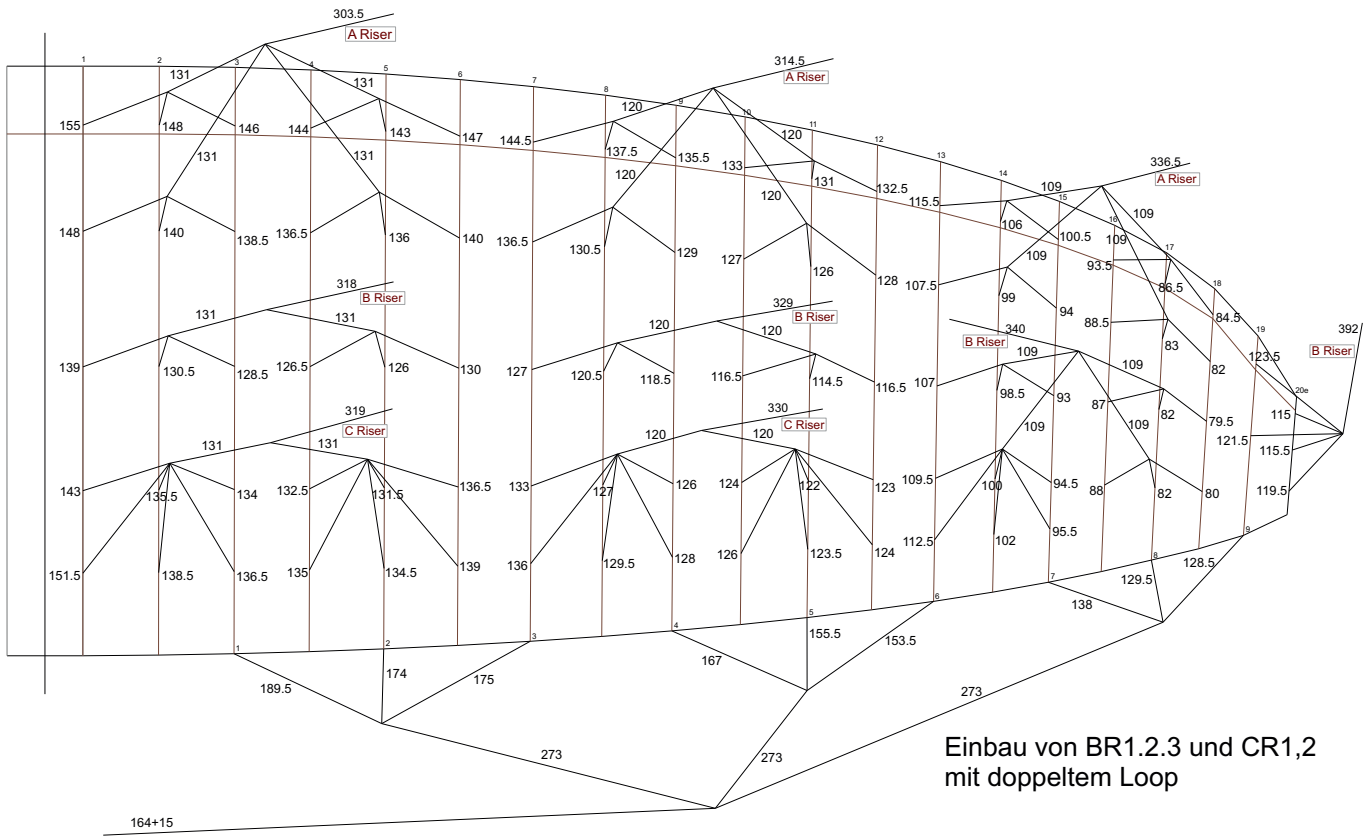


Einbau von BR1.2.3 und CR1,2  
mit doppeltem Loop





## 16.3. Einzelleinenlängen Sir Edmund 23





## 17.1. Gesamtleinenlängen Sir Edmund 17

in mm	1	2	3	4	5	6	7	8	9	10	11	12	13	14	15	16	17	18	19	Stabi
A	5520	5455	5435	5415	5405	5440	5415	5350	5335	5310	5290	5310	5255	5170	5125	5060	5005	4990	4860	4790
B	5460	5385	5370	5350	5340	5375	5345	5290	5275	5260	5245	5265	5180	5110	5070	5020	4975	4970	4845	4795
C	5495	5415	5395	5375	5365	5405	5370	5310	5295	5280	5260	5275	5195	5115	5075	5025	4975	4965	4835	
D	5525	5455	5440	5425	5415	5455	5425	5370	5360	5340	5325	5335	5215	5130	5085	5025	4980	4965		
E	5595	5480	5465	5450	5440	5480	5450	5395	5380	5360	5340	5345	5240	5150	5095					
Bremse	5335	5195	5200	5125	5025	5010	4875	4800	4800											

Alle Längen gemessen vom Einhängpunkt Tragegurt bis Leinenende, Bremsleinen bis Ende Hauptsteuerleine.

## 17.2. Gesamtleinenlängen Sir Edmund 20

in mm	1	2	3	4	5	6	7	8	9	10	11	12	13	14	15	16	17	18	19	Stabi
A	5880	5810	5790	5775	5760	5800	5775	5710	5690	5665	5645	5665	5605	5515	5470	5400	5340	5325	5185	5110
B	5815	5740	5720	5705	5695	5735	5700	5640	5630	5610	5600	5620	5530	5450	5410	5355	5310	5300	5170	5115
C	5580	5770	5750	5730	5720	5760	5730	5665	5650	5630	5610	5630	5545	5460	5415	5360	5310	5295	5155	
D	5885	5810	5795	5780	5775	5815	5785	5730	5715	5695	5675	5690	5565	5475	5425	5365	5315	5295		
E	5960	5840	5820	5805	5800	5840	5810	5750	5735	5720	5695	5700	5590	5495	5435					
Bremse	5710	5565	5570	5495	5390	5370	5230	5150	5145											

Alle Längen gemessen vom Einhängpunkt Tragegurt bis Leinenende, Bremsleinen bis Ende Hauptsteuerleine.

## 17.3. Gesamtleinenlängen Sir Edmund 23

in mm	1	2	3	4	5	6	7	8	9	10	11	12	13	14	15	16	17	18	19	Stabi
A	6400	6330	6310	6290	6280	6320	6295	6225	6205	6180	6160	6175	6115	6020	5965	5895	5825	5805	5670	5585
B	6330	6250	6235	6215	6210	6250	6215	6155	6140	6120	6110	6130	6035	5950	5900	5845	5790	5780	5650	5590
C	6380	6295	6275	6255	6250	6290	6260	6195	6175	6155	6135	6155	6060	5975	5920	5860	5810	5785	5630	
D	6430	6355	6340	6325	6315	6365	6330	6270	6260	6240	6220	6230	6085	5990	5935	5870	5810	5790		
E	6515	6385	6365	6350	6345	6390	6360	6295	6280	6260	6235	6240	6115	6010	5945					
Bremse	6265	6110	6120	6040	5925	5905	5750	5665	5655											

Alle Längen gemessen vom Einhängpunkt Tragegurt bis Leinenende, Bremsleinen bis Ende Hauptsteuerleine.

## 17.4. Tragegurtlängen Sir Edmund

mm	normal	beschleunigt
A	540	405
B	540	465
C	540	540

Längen gemessen vom Einhängpunkt Tragegurt bis Unterkante Schraubschäkel / Softlink



## **19. Nachprüfanweisung für das Gleitsegelmuster Sir Edmund**

**Achtung: Die Firma Fly market GmbH & Co. KG haftet nicht für Fehler der verantwortlichen Person (bzw. Checkbetrieb), die den Check ausführt. Diese arbeitet immer auf eigene Verantwortung!**

**Bei Zweifel an der Durchführung der Checks oder Lufttüchtigkeit des Gerätes immer Fly market GmbH & Co. KG kontaktieren, oder gegebenenfalls das Gerät zur Überprüfung direkt zu uns schicken.**

### **19.1. Gegenstand der Prüfung**

- Der Prüfungspflicht unterliegt jedes Gleitsegelmuster.
- Die Prüfungen können vom Hersteller oder einer, von ihm beauftragten Person durchgeführt werden, die die nachstehenden personellen Voraussetzungen erfüllen. Seit dem 01.07.2001 besteht auch die gesetzliche Möglichkeit, dass der Halter sein Gerät selber nachprüfen kann. Diese Möglichkeit wird vom Hersteller ausdrücklich nicht empfohlen, da der Halter in der Regel nicht die Entsprechende personelle Voraussetzung und Messgeräte zur Verfügung hat. Zudem darf in diesem Fall das Gerät nur vom Halter geflogen werden eine Nutzung des Gleitsegels durch Dritte ist dann ausgeschlossen!!! Bei jeder Nachprüfung wird ein Prüfprotokoll erstellt. Der Halter ist verpflichtet, immer das letzte Schriftstück aufzubewahren, sowie dem Hersteller eine Kopie dieses Nachprüfprotokolls zu übersenden. Jeder Prüfschritt ist gewissenhaft durchzuführen und im Nachprüfprotokoll einzutragen.
- Falls bei der Prüfung ein Mangel festgestellt wird, darf mit dem Gerät nicht weiter geflogen werden. Es muss dann eine Instandsetzung durch den Hersteller oder einer, von ihm beauftragten Person durchgeführt werden.

### **19.2. Nachprüfungsintervalle**

Der Turnus beträgt bei Schulungsgeräten und gewerblich genutzten Tandem Gleitschirmen alle 12 Monate, alle anders genutzten Gleitschirme alle 24 Monate oder nach 100 Betriebsstunden. Nach jeweils 20 Betriebsstunden müssen die Leinenlängen überprüft werden.

### **19.3. Personelle Voraussetzungen für die Nachprüfung**

Personelle Voraussetzungen für die Nachprüfung von ausschließlich persönlich und einsitzig genutzten Gleitsegel:

- Besitz eines gültigen unbeschränkten Luftfahrerscheins für Gleitsegel oder gleichwertige anerkannte Lizenz.
- Eine ausreichende typenbezogene Einschulung im Betrieb des Herstellers oder Importeurs.  
Hinweis: Wurde ein GS ausschließlich für die persönliche Nutzung nachgeprüft, dann ist dessen Benutzung durch Dritte ausgeschlossen.

Personelle Voraussetzung für die Nachprüfung von Gleitsegel, die von Dritten genutzt werden und für Doppelsitzer:

- Eine für die Prüftätigkeit förderliche Berufsausbildung
- Eine berufliche Tätigkeit von zwei Jahren bei der Herstellung oder Instandhaltung von Gleitschirmen und Hängegleitern oder technisch ähnlichen Art, davon 6 Monate innerhalb den letzten 24 Monaten. In einem Herstellerbetrieb für Luftsportgerät.
- Eine ausreichende, mindestens zweiwöchige typenbezogene Einschulung im Betrieb des Herstellers oder Importeurs
- Eine typenbezogene Einweisung je Gerätetyp die jährlich zu verlängern ist.

## 19.4. Notwendige Unterlagen

Aktuelle Fassung der Nachprüfanweisung (Sicherstellung)

- Luftsportgeräte-Kennblatt
- Stückprüfprotokoll
- Vorgegangene Nachprüfprotokolle (nur bei weiteren Nachprüfungen)
- Wartungs- und Kalibrierunterlagen der Messgeräte
- Anweisungen des Herstellers zur Mängelbehebung
- Ggf. Lufttuchtigkeitsanweisungen

## 19.5. Prüfschritte

Identifizierung des Gerätes:

- Nach der Übergabe des Gleitsegels wird eine Sichtung des Fluggerätes vorgenommen und das Gleitsegel anhand der offiziellen Herstellerunterlagen identifiziert.
- Typenschild und Aufschriften sind auf Korrektheit, Vollständigkeit und Lesbarkeit zu überprüfen

Sichtkontrolle der Kappe:

- Das Ober- und Untersegel, Eintrittskante, Austrittskante, Rippen (inkl. evtl. vorhandener V-Rippen), Zellzwischenwände, Nähte, Flares und Leinenloops werden auf Risse, Scherstellungen, Dehnungen, Beschädigungen der Beschichtung, Reparaturstellen und sonstige Auffälligkeiten untersucht. Das Prüfergebnis ist im Nachprüfprotokoll festzuhalten.
- Bei Rissen an den Nähten und anderen Beschädigungen muss die Reparatur unbedingt nur durch Originalersatzteile und durch originales Nahtbild erfolgen, kein Kleben mit Klebesegel, Verwendung nicht originaler Ersatzteile u.s.w.

Sichtkontrolle der Leinen:

- Bei Verletzungen der Leinen (Nähte, Risse, Knicke, Scheuerstellen, Verdickungen, Kernaustritte usw.) muss diese sofort mit originalen Ersatzteilen und originalem Nahtbild erneuert werden.
- Bei Verletzungen der Leinen (Nahtbild Mantel o.ä.) muss diese sofort mit originalen Ersatzteilen und mit originalem Nahtbild erneuert werden.

Sichtkontrolle der Verbindungsteile:

- Alle Leinenschlösser und evt. vorhandene Trimmer und Speedsysteme sind auf Auffälligkeiten wie Risse, Scheuerstellen und Schwergängigkeit hin zu überprüfen. Beide Tragegurte werden auf Scherstellen, Risse und starke Abnutzungen untersucht und anschließend unter einer Last von 5 daN vermessen. Die ermittelten Werte sind den Vorgaben des Typenkennblattes gegenüberzustellen und im Nachprüfprotokoll zu dokumentieren
- Max +/- 5 mm Unterschied an den Tragegurtenlängen sind zulässig

## Vermessung der Leinenlängen:

- Die einzelnen Leinen werden ausgelegt und mit 5 daN belastet. Die Vermessung erfolgt vom Einhängepunkt des Tragegurtes bis zur Kappe einschließlich Fangleinenloop. Die Rippenummerierung beginnt jeweils in der Flügelmitte wobei die Flügelseiten in Flugrichtung gesehen werden. Die ermittelten Gesamtleinenlängen werden im Nachprüfprotokoll dokumentiert und den Sollleinenlängen des entsprechenden Typenkennblattes gegenübergestellt. Die Vermessung der gegenüberliegenden Flügelseite kann, gleiche Bedingungen vorausgesetzt, kann durch einen Symmetriecheck vorgenommen werden. Die Einhaltung der aus der Herstelleranweisung zu entnehmenden Toleranzen ist im Nachprüfprotokoll zu dokumentieren
- Grenzwerte (Toleranzwerte) dürfen maximal +/- 15 mm gegenüber dem Typenkennblatt abweichen, wobei durch die Toleranzen keine nennenswerte Trimmverschiebung vorliegen darf. Die Toleranzen der Bremsleinen betragen +/- 25 mm Abweichung gegenüber dem Typenkennblatt.
- Einschränkend gilt, dass ein Feintrimm in 2 Fällen vorgenommen werden muss (die Vorgehensweise muss beim Hersteller erfragt werden):
  - wenn mehr als 50 % der Leinen die Toleranzgrenze erreichen, wobei die Toleranzgrenze lediglich entweder in + oder - Richtung abweichen darf (gerechnet werden alle Werte von 10-15 mm).
  - oder 25 % der Leinen die Toleranzgrenzen in beide Richtungen (+ oder -) abweichen (Beispiel: A/B Leinen sind um 10-15 mm länger, während gleichzeitig die C Leinen um 10-15 mm kürzer als im Typenkennblatt sind (Trimmverschiebung nach hinten durch Alterung)

## Kontrolle der Leinenfestigkeit

- Der Nachweis der Leinenfestigkeit ist analog zu der in der LTF geforderten Nachweis für die Musterprüfung zu dokumentieren:
- Stammleine: Aus jeder Leinenebene (A, B, C) wird jeweils aus der Schirmmitte eine Stammleine ausgebaut und mit dem Zugfestigkeitsprüfgerät die Bruchlast ermittelt. Die ausgebauten Leinen sind im Nachprüfprotokoll zu benennen (z.B. A1, B1, C1, D1 in Flugrichtung links). Dies ist wichtig, damit bei einer späteren Nachprüfung nicht die bei der vorhergegangenen Prüfung ersetzte Leine geprüft wird. Bei der 3. und 4. Nachprüfung werden Stammleinen neben der mittleren Stammleine geprüft (d.h. A2, B2, C2). Ab der 5. Nachprüfung fängt der Turnus wieder von vorne an (z.B. A1, B1, C1 in Flugrichtung links, gemäß der ersten Nachprüfung).
- Galerieleinen: Oberhalb der Stammleinen wird jeweils eine weiterführende Leine bis hin zur Kappe ausgebaut und ebenfalls die Bruchlast ermittelt. Liegt die ermittelte Bruchlast der A-Galerieleinen beim 1,5-fachen des Sollwert (z.B. Sollwert 25 daN, ermittelte Bruchlast >37,5 daN), dann kann eine Prüfung von weiteren Galerieleinen auf der B/C-Ebenen entfallen.
- Grenzwerte der Einzelleinen für den Sir Edmund:

Stammleinen:    AR: 150 daN;                    CR/DR: 130 daN;

Mittlere Ebene:    AM/BM: 100 daN;                    CM/DM: 75 daN

Obere Ebene:        25 daN

## Kontrolle der Kappenfestigkeit:

- Die Prüfung der Kappenfestigkeit wird mit dem Bettsometer (B.M.A.A. approved Patent No. GB 2270768 Clive Betts Sales) vorgenommen. Bei dieser Prüfung wird in das Ober- und Untersegel im Bereich der A-Leinenanlenkung ein nadeldickes Loch gestoßen und das Tuch auf seine Weiterreißfestigkeit hin geprüft. Der Grenzwert der Messung wird auf 800 g und eine Risslänge von 5 mm festgelegt



- Der genaue Prüfablauf ist durch die Bedienungsanleitung des Bettsonometer vorgegeben. Der ermittelte Messwert wird in das Nachprüfprotokoll eingetragen

#### Kontrolle der Luftdurchlässigkeit des Tuches:

- Mittels einer JDC Textiluhr wird eine Porositätsmessung an jeweils mindestens 5 Punkten des Obersegels (wobei mindestens 2 Messpunkte im mittleren Schirmdrittel liegen müssen) und mindestens 3 Punkten des Untersegels durchgeführt. Die ermittelten Werte werden im Nachprüfprotokoll dokumentiert. Die Messpunkte auf dem Ober-/Untersegel liegen über die Spannweite verteilt ca. 20-30 cm hinter der Einströmkante.
- Grenzwerte: keine Messstelle darf einen Wert von unterhalb von 10 Sekunden erreichen. Ergibt eine Messung einen Wert unter 10 Sekunden, so verliert das Gleitsegel seine Betriebstüchtigkeit.

#### Sichtkontrolle von Trimmung und Einstellung:

- Alle Leinen sind lt. Leinenübersichtsplan zu kontrollieren ob sie auch richtig eingeleint wurden, und dass auch alle Leinenebenen frei sind. Ebenso sind die Bremsleinen zu kontrollieren, dass alles richtig eingeleint und frei ist.
- Die Sichtkontrolle muss genau dem Leinenübersichtsplan entsprechen

#### Checkflug:

- Ein Checkflug ist nur bei größeren Reparaturen notwendig.
- Beim Checkflug muss festgestellt werden, ob sich die Flugeigenschaften des zu überprüfenden Gleitsegels gegenüber einem fabrikneuen Gerät verändert haben.
- Der Prüfer muss von seinem fliegerischen Können und Erfahrung in der Lage sein, die Bauvorschriften mit dem Flugverhalten des zu überprüfenden Gleitsegels zu vergleichen und eventuell veränderte Eigenschaften festzustellen. Dazu gehört vor allen Dingen,
- dass das Gleitsegelmuster und dessen Eigenschaften / Flugverhalten dem Prüfer bekannt sind.
- Ebenfalls müssen die zum Zeitpunkt der Zulassung des Musters geltenden Bauvorschriften bekannt sein.
- Ein Checkflug muss mindestens die Punkte Aufziehverhalten, Neigung zum Sackflug (Wiederanfahren aus dem B-Stall), Tendenz zu Negativkurven, Steuerweglängen, >50%iges einseitiges Einklappen umfassen.
- Wenn das überprüfte Gerät in irgendeiner Weise sich nicht richtig verhält, darf mit diesem Gerät nicht mehr geflogen werden und muss zur Überprüfung zum Hersteller. Keinesfalls darf man selbst versuchen, den Fehler zu beheben.

#### Sonstige vorgesehene Prüfungen:

- Kontrolle der Leinendehnung:

Alle innersten Stammlinien sind zunächst unter einer Belastung von 6 daN zu messen und dann für 5 Sekunden mit 20 daN zu belasten und anschließend wieder unter 6 daN zu vermessen. Diese Tätigkeit ist unbedingt vor der Vermessung der Leinenlängen durchzuführen und die Dehnungswerte im Nachprüf-Protokoll festzuhalten.



## 19.6. Prüfmittel

Für die einzelnen Prüfung zu verwendende Prüfmittel müssen unbedingt die nachstehend genannten Geräte verwendet werden:

- Luftdurchlässigkeitsmessgerät: JDC
- Längenmessgerät: Maßband aus Stahl
- Festigkeitsmessgerät für Leinen: elektronische Messung mit Maximalwertspeicher, Abtastrate > 5 Messungen/Sekunde
- Festigkeitsmessgerät für Kappe: Bettsonometer, B.M.A. GB 2270768

Alle Messgeräte müssen in regelmäßigen Abständen gemäß den jeweiligen Herstellerangaben kalibriert und gewartet werden.

## 19.7. Dokumentation

- Alle Prüfergebnisse sowie alle Angaben des Schirmes (Typ, Größe, Seriennummer, Baujahr) müssen im Nachprüfprotokoll vermerkt werden.
- Reparatur- und Korrekturarbeiten werden ebenfalls auf dem Nachprüfprotokoll vermerkt.
- Der Gesamtzustand des Gerätes wird entsprechend der anzukreuzenden Möglichkeiten des Nachprüfprotokolls angegeben. In dem Gesamtzustand fließen alle ermittelten Werte wie Festigkeiten, Porosität, etc ein.
- Bei einem negativen Prüfergebnis ist mit dem Hersteller Kontakt aufzunehmen um die weitere Verfahrensweise abzustimmen (z. B. Einsendung des Gerätes an den Hersteller zur Reparatur).
- Außergewöhnliche Mängel sind dem Hersteller sofort zu melden!
- Die Nachprüfung wird am Gerät neben der Zulassungsplakette / Typenkennblatt mit dem entsprechenden Nachprüfstempel vermerkt. Dieser Nachprüfstempel ist vollständig auszufüllen mit dem Zeitpunkt der nächsten Nachprüfung, Ort, Datum, Unterschrift und Prüfervname.
- Sämtliche Nachprüfunterlagen (Nachprüfprotokoll und Vermessungsprotokoll) sind in 3-facher Ausfertigung zu erstellen. Jeweils eine Ausfertigung erhält der Gerätehalter, Prüfer und Hersteller (die Ausfertigung muss zeitnah übermittelt werden). Die Aufbewahrungsfrist der Nachprüfunterlagen beträgt 6 Jahre.